

RYCHLÝ NÁVOD K OBSLUZE

Sodastream®

CRYSTAL™

Před použitím výrobku perlivé vody si prosím přečtěte tento stručný návod k obsluze.

CHYTŘE

SodaStream představuje nový způsob přípravy perlivé vody bez nošení a skladování těžkých plastových lahví. Méně prázdných lahví a plechovek k vyhazování nebo recyklování. Lepší pro Vás, šetrnější k životnímu prostředí!

JEDNODUŠE

Nyní můžete jednoduše proměnit pitnou vodu z kohoutku na čerstvou perlivou vodu, a to během několika vteřin. Jednoduše připravte a na zdraví!

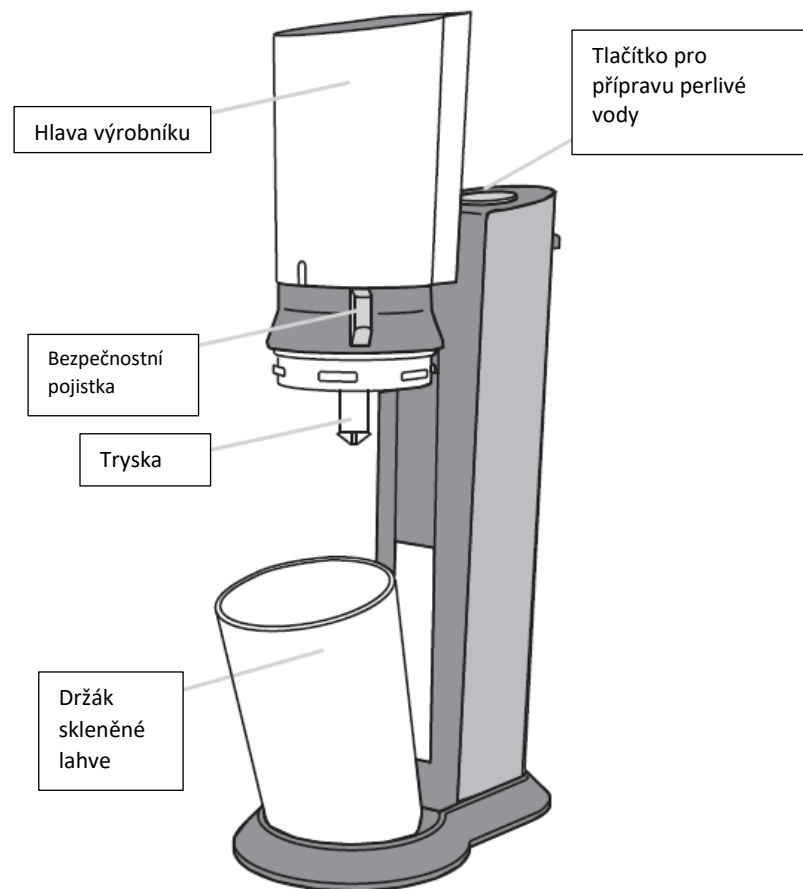
PERLIVÉ NÁPOJE

Vyberte si některou z bohaté řady našich koncentrovaných příchutí připravených pro perlivou vodu. A zároveň přispějte k ochraně životního prostředí.

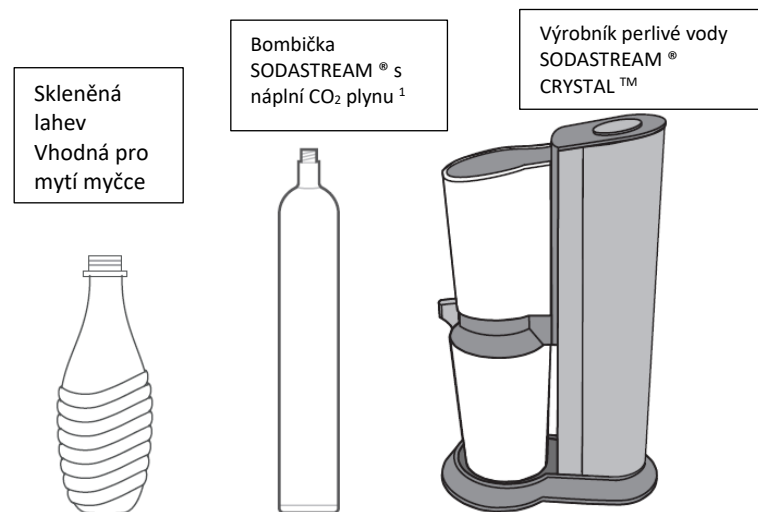
OBSAH

Popis CRYSTAL™	3
Obsah balení	3
Instalace CO ₂ bombičky	4
Příprava perlivé vody	5
Příprava ochucené perlivé vody	6
Důležité bezpečnostní pokyny	7
Péče o výrobník	8
Řešení problémů	9
CZ Záruční podmínky	10

POPIS CRYSTAL™



OBSAH BALENÍ

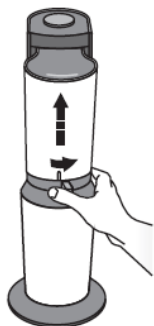


Součástí balení je výrobek perlivé vody SodaStream® CRYSTAL™, bombička SodaStream® s náplní CO₂ plynu, opakovaně použitelná skleněná lahev pro přípravu perlivé vody, vhodná pro mytí v myčce, s hermetickým uzávěrem.

¹ Součástí balení je (na základě smlouvy o užívání) bombička SodaStream® s náplní potravinářského CO₂ plynu až na 60 litrů domácí perlivé vody. Po spotřebování plynové náplně bombičku jednoduše vyměníte za naplněnou pouze za cenu plynové náplně. Z jedné bombičky lze připravit až 60 litrů domácí perlivé vody v závislosti na intenzitě perlivosti a typu použitého výrobku.

INSTALACE CO₂ BOMBIČKY

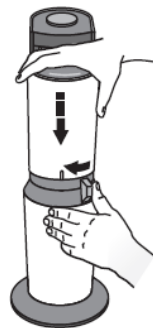
1.



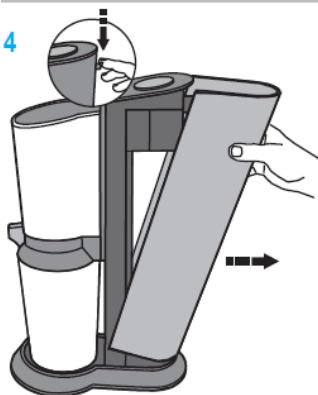
2.



3.



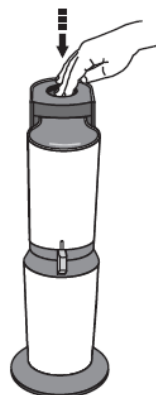
4.



5.

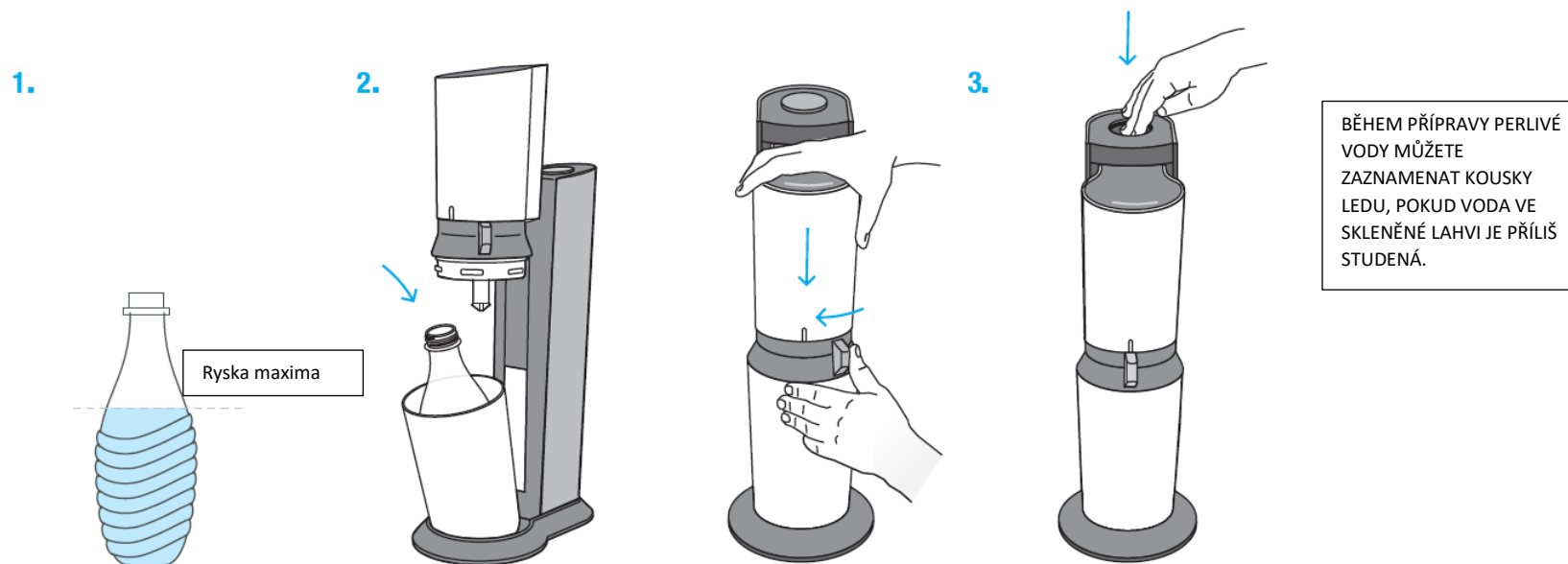


6.



1. Postavte výrobek perlivé vody CRYSTAL™ na pevný a rovný povrch do svislé polohy. Vyměňte skleněnou lahev, pokud je instalována do výrobku. Nikdy neinstalujte ani nevyměňujte bombičku, pokud je skleněná lahev instalována ve výrobku. Abyste mohli lahev vyjmout, otočte bezpečnostní pojistkou doprava – obrázek 1. Hlava výrobku se automaticky zdvihne.
2. Vyklopte držák skleněné lahve směrem od výrobku a vyjměte lahev – obrázek 2.
3. Vraťte držák skleněné lahve zpět do svislé polohy a hlavu výrobku zatlačte směrem dolů. Přidržte hlavu výrobku a držák skleněné lahve proti sobě a otočte bezpečnostní pojistkou směrem doleva, až ucítíte odpor – obrázek 3.
4. Stiskněte tlačítko odjištění zadního krytu směrem dolů a odstraňte zadní kryt – obrázek 4.
5. Ze SodaStream bombičky CO₂ odstraňte ochrannou fólii a bezpečnostní krytku. Vložte bombičku do držáku, který se nachází pod tlačítkem pro přípravu perlivé vody. Otáčejte bombičkou směrem doprava, abyste ji našroubovali do závitu a zajistili ve výrobku. Při šroubování na bombičku mírně tlačte. Řádně dotáhněte. Při instalaci NEPOUŽÍVEJTE žádné nástroje.
6. Nasadte zpět zadní kryt, až uslyšíte cvaknutí. Nyní je výrobek připraven k přípravě perlivé vody.

PŘÍPRAVA PERLIVÉ VODY

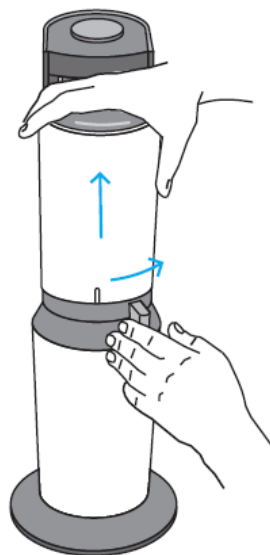


1. Naplňte skleněnou lahev vodou po rysku maxima.
2. Postavte výrobek perlivé vody CRYSTAL™ na pevný a rovný povrch do svislé polohy. Abyste mohli vložit skleněnou lahev, otočte bezpečnostní pojistkou doprava. Hlava výrobku se automaticky zdvihne. Vyklopte držák skleněné lahve směrem od výrobku a vložte lahev. Vraťte držák skleněné lahve zpět do svislé polohy a hlavu výrobku zatlačte směrem dolů. Ujistěte se, že je tryska vložena do hrdla skleněné lahve. V opačném případě může tryska ohnout nebo poškodit, když výrobek složený, a vodu nebude možné sytit plynem. Přidržte hlavu

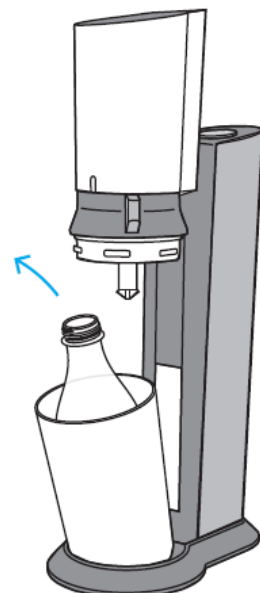
- výrobku a držák skleněné lahve proti sobě a otočte bezpečnostní pojistkou směrem doleva, až ucítíte odpor.
3. Stiskněte tlačítko pro přípravu perlivé vody na asi 2 sekundy. Uvolněte stisknuté tlačítko a opakujte: třikrát pro získání jemně perlivé vody; pětkrát pro normálně perlivou vodu. Pokud si přejete extra perlivou vodu, stiskněte tlačítko více než pětkrát. Po třetím stisknutí uslyšíte hlasitý zvuk přetlakového ventilu. Každým dalším stisknutím uslyšíte tento zvuk. Jedná se o normální jev. **NEPOKRAČUJTE V SYČENÍ VODY, POKUD USLYŠÍTE PĚT PO SOBĚ JDOUCÍCH HLASITÝCH ZVUKŮ.**

PŘÍPRAVA PERLIVÉ VODY

4.



5.

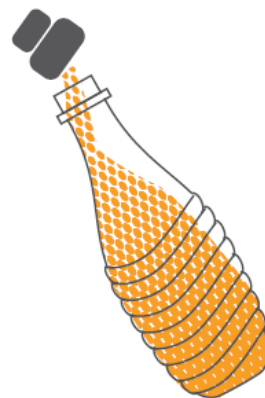


4. Jakmile byla dosažena požadovaná intenzita perlivé vody, otočte bezpečnostní pojistkou doprava – obrázek 4. Hlava výrobničku se začne automaticky zdvihát. Uvolní se současně tlak v lahvi a uslyšíte mírný syčivý zvuk, jak bude nadbytečný plyn unikat. Jedná se o normální jev.

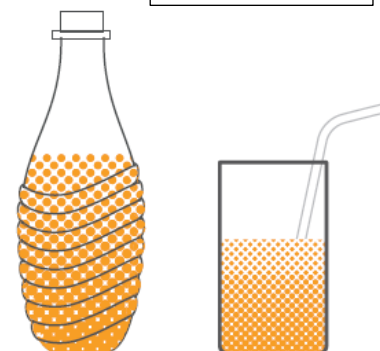
5. Vyklopte držák skleněné lahve směrem od výrobničku a vyjměte lahev. Nalijte perlivou vodu do skleniček a vychutnejte si ji. Nebo přidejte jednu z oblíbených příchutí a vychutnejte si svůj oblíbený nápoj.

PŘÍPRAVA OCHUCENÉ PERLIVÉ VODY

Přidejte oblíbenou
příchuť.



Vychutnejte si
oblíbený nápoj!



Příprava ochucené perlivé vody: Po dokončení přípravy perlivé vody, opatrně nakloňte skleněnou lahev a pomalu po vnitřní stěně lahve přilijte vybranou oblíbenou příchuť. Nasadte víčko a zašroubujte. Poté dobře promíchejte. Nyní si můžete vychutnat svůj oblíbený nápoj.

POUZE PERLIVÁ VODA!

NIKDY NEPŘÍPRAVUJTE PERLIVOU VODU, POKUD JIŽ BYLA PŘIDÁNA PŘÍCHUŤ.

DŮLEŽITÉ BEZPEČNOSTNÍ POKYNY

RYCHLÝ NÁVOD K OBSLUZE ULOŽTE NA BEZPEČNÉM MÍSTĚ A PŘEDEJTE DALŠÍM UŽIVATELŮM V PŘÍPADĚ DAROVÁNÍ NEBO PRODEJE VÝROBNÍKU.

Je důležité, abyste si před použitím výrobku perlivé vody přečetli a pochopili tyto bezpečnostní pokyny pro zamezení vašeho zranění nebo poškození vašeho výrobku perlivé vody.

OBECNÁ VAROVÁNÍ

VAROVÁNÍ: Nesprávné použití výrobku perlivé vody může způsobit vážné zranění.

VAROVÁNÍ: Výrobek perlivé vody používejte pouze ve svislé poloze.

VAROVÁNÍ: Výrobek perlivé vody používejte pouze k přípravě čisté perlivé vody. Použití výrobku perlivé vody k jiným účelům může způsobit vážné zranění.

VAROVÁNÍ: Výrobek perlivé vody pokládejte pouze na rovný a stabilní povrch a v dostatečné vzdálenosti od zdrojů tepla. Chraňte před přímým slunečním svitem. Výrobek perlivé vody nepokládejte na horký povrch (např. na kuchyňská kamna, sporák nebo varnou desku) a nikdy ho nepoužívejte poblíž otevřeného ohně. Skleněná lahev musí být správně vložena ve výrobku před jeho použitím.

Při přípravě perlivé vody s výrobníkem **NEPOHYBUJTE**.

Během přípravy perlivé vody nijak nemanipulujte s bezpečnostní pojistkou. Z důvodu omezení rizika poranění osob nebo poškození majetku se obračejte s jakýmkoliv servisním úkonem nebo opravou výrobku perlivé vody na autorizovaného servisního zástupce společnosti SodaStream.

V případě obsluhy výrobku perlivé vody dětmi je nezbytný důsledný dohled dospělé osoby a svěřit jeho obsluhu dětem mladším 12 let nedoporučujeme. Skleněnou lahev před prvním použitím vypláchněte studenou nebo vlažnou vodou.

VAROVÁNÍ: PŘÍCHUTĚ PŘIDÁVEJTE AŽ DO HOTOVÉ PERLIVÉ VODY.

VAROVÁNÍ: Nepoužívejte ve výrobku prázdnou skleněnou lahev.

SKLENĚNÁ LAHEV PRO VÝROBNÍKY PERLIVÉ VODY

Naplňte skleněnou lahev čistou studenou vodou po rysku maxima.

NEPOUŽÍVEJTE skleněnou lahev, pokud je prasklá, nalomená nebo jinak poškozená. Neprodleně ji zlikvidujte a nahraďte novou.

NEPOUŽÍVEJTE jiné skleněné lahve než tyto originální skleněné lahve SodaStream, které jsou určeny pro výrobky perlivé vody se skleněnými lahve (modely SodaStream PENGUIN™ a CRYSTAL™).

NEVYSTAVUJTE skleněnou lahev extrémním teplotním rozdílům (např. vyplachujte studenou lahev horkou vodou) ani nekládejte lahev do mrazáku (lahve může popraskat).

Pokud by ve velmi vzácném případě došlo k rozbití skleněné lahve během přípravy perlivé vody, v žádném případě neotevírejte výrobek, jelikož kousky skla jsou takto bezpečně uchovány v držáku skleněné lahve. V takovém případě se obračejte na autorizovaného servisního zástupce společnosti SodaStream.

BOMBIČKA S OXIDEM UHLÍČTÝM (CO₂)

VAROVÁNÍ: Pokud dojde k úniku CO₂, prostor vyvětrejte, dýchejte se čerstvého vzduchu, a jestliže se necítíte dobře, okamžitě vyhledejte lékařskou pomoc.

VAROVÁNÍ: Před použitím zkontrolujte, zda bombička a ventil bombičky nejsou na povrchu poškozeny, nemají praskliny nebo nevykazují jiná poškození. Pokud zjistíte jakékoliv poškození, bombičku **NEPOUŽÍVEJTE** a kontaktujte autorizovaného servisního zástupce SodaStream.

VAROVÁNÍ: Nesprávná manipulace s bombičkou může způsobit vážné zranění.

VAROVÁNÍ: Při vyjímání bombičky z výrobníku perlivé vody buďte opatrní, protože bezprostředně po použití může být velmi studená. Bombičku vždy udržujte v dostatečné vzdálenosti od zdrojů tepla a chraňte před přímým slunečním světlem.

Výrobník perlivé vody **NEPŘEPRAVUJTE** s nainstalovanou bombičkou.

NEZASAHUJTE jakýmkoliv způsobem do konstrukce bombičky.

Bombičku nepropichujte ani nevhazujte do ohně.

S bombičkou neházejte a dejte pozor, aby nespadla.

Během přípravy perlivé vody s bombičkou nemanipulujte ani ji nevyjímejte z výrobníku perlivé vody.

NEVYMĚŇUJTE bombičku s CO₂ plynem, pokud máte ve výrobníku instalovanou skleněnou lahev.

PÉČE O VÝROBNÍK

VÝROBNÍK PERLIVÉ VODY

K čištění nikdy nepoužívejte agresivní čisticí prostředky, nebo ostré nástroje. V případě znečištění použijte jemný tekutý čisticí prostředek na mytí nádobí a měkký vlhký hadřík.

Otírejte rozlitou vodu a udržujte základnu výrobníku suchou.

Výrobník perlivé vody **NIKDY** neponořujte do vody a neumývejte v myčce nádobí, protože by došlo k závažnému poškození výrobníku.

Výrobník perlivé vody **NIKDY** neumísťujte ani neskladujte v blízkosti zdrojů tepla.

SKLENĚNÁ LÁHVE

Skleněné lahve jsou speciálně navrženy pro výrobníky perlivé vody SodaStream řady PENGUIN a CRYSTAL. Nepoužívejte jiné skleněné lahve k přípravě perlivé vody v těchto výrobnících. Skleněnou lahev je možné mýt v myčce. Náhradní skleněné lahve SodaStream je možné zakoupit u prodejců značky SodaStream.

VHODNÉ SODASTREAM NÁPOJOVÉ LÁHVE



ŘEŠENÍ PROBLÉMŮ

Dříve, než se obrátíte na zákaznický servis, projděte si prosím níže uvedený seznam nejčastějších problémů a jejich řešení:

VÝROBNÍK PERLIVÉ VODY NEFUNGUJE:

Plynová náplň může být spotřebovaná; vyměňte bombičku za plnou.

Bombička může být uvolněná. Vyjměte skleněnou lahev a postupujte podle instrukcí v části „**INSTALACE CO₂ BOMBIČKY**“. Ručně dotáhněte bombičku.

NEPOUŽÍVEJTE žádné nástroje. Použijte rovnoměrný pevný tlak, ale neutahujte příliš. Pokud je bombička správně utažena, je možné, že je prázdná. Vyměňte ji za plnou.

Zkontrolujte, zda je skleněná lahev naplněna vodou až po rysku maxima.

Ujistěte se, že je výrobek perlivé vody ve svislé poloze.

BĚHEM PŘÍPRAVY PERLIVÉ VODY JE SLYŠET UNIKAJÍCÍ PLYN:

Může být slyšet slabé syčení plynu v momentě, kdy je výrobek perlivé vody pod tlakem. Jde o zcela normální jev a zvuk ustane po skončení přípravy perlivé vody a uvolnění tlaku po zdvihnutí hlavy výrobku.

Během přípravy perlivé vody uslyšíte po třetím stlačení tlačítka na výrobku hlasitý zvuk přetlakového ventilu, což je běžný jev při uvolnění tlaku. Tentýž zvuk uslyšíte při každém dalším stisknutí tlačítka.

Po ukončení přípravy perlivé vody je rovněž běžně slyšet zvuk malého množství unikajícího plynu.

BEZPEČNOSTNÍ POJISTKU NENÍ MOŽNÉ UPEVNIT:

Ujistěte se, že jste správně vložili skleněnou lahev. Vyjměte ji a znovu vložte do držáku.

CHCETE VE VÝROBNÍKU NASYTIT UŽ JEDNOU PŘIPRAVENOU PERLIVOU VODU:

VAROVÁNÍ: S OHLEDEM NA VAŠI BEZPEČNOST, po přidání příchutě perlivou vodu už **NIKDY** znovu nepoužívejte ve výrobku perlivé vody. Připravit můžete pouze čistou vodu bez příchuti.

Z VÝROBNÍKU PERLIVÉ VODY I PO UKONČENÍ PŘÍPRAVY PERLIVÉ VODY NADÁLE UNIKÁ PLYN:

VAROVÁNÍ: Ani bombičku ani lahev nevyjímejte z výrobku. Nechte výrobek perlivé vody ve svislé poloze. Nedotýkejte se výrobku, dokud neuslyšíte, že z něj přestal unikat plyn. Když z výrobku perlivé vody přestane unikat plyn, opatrně

vyjměte skleněnou lahev. **VAROVÁNÍ:** Bombička může být velmi studená! Se zvýšenou opatrností vyjměte bombičku. Obráťte se na místní zákaznickou podporu pro SodaStream.

VAROVÁNÍ: Pokud dojde k úniku CO₂, prostor vyvětrejte, dýchejte se čerstvého vzduchu, a jestliže se necítíte dobře, okamžitě vyhledejte lékařskou pomoc.

PO INSTALACI NOVÉ BOMBIČKY DO VÝROBNÍKU PERLIVÉ VODY SLYŠÍTE ZVUK UNIKAJÍCÍHO PLYNU:

Utáhněte bombičku pevněji v závitě na výrobku. **NEPOUŽÍVEJTE** žádné nástroje. **PERLIVOST VODY NENÍ DOSTAČUJÍCÍ:**

VAROVÁNÍ: Z důvodu vaší bezpečnosti: Po přidání příchutě perlivou vodu **NIKDY** znovu nepoužívejte ve výrobku perlivé vody.

Pokud jste příchutě zatím nepřidali, můžete vodu znovu nasytit, dokud nedosáhnete požadované intenzity perlivosti.

Pro výrobu perlivé vody používejte pouze studenou vodu.

Pokud intenzita perlivosti stále není dostačující, je možné, že došla plynová náplň. Vyměňte bombičku.

PŘI VÝROBĚ PERLIVÉ VODY SKLENĚNÁ LAHEV PŘETĚKÁ:

Zkontrolujte, že je skleněná lahev naplněna pouze po rysku maxima.

Ujistěte se, že jste nedrželi tlačítko pro přípravu perlivé vody příliš dlouhou dobu nebo jste jej stiskli mnohokrát za sebou. Tlačítko stiskněte v krátkých intervalech.

PERLIVÝ NÁPOJ NENÍ DOSTATEČNĚ OCHUCEN:

Přidejte víc příchutě!

VAROVÁNÍ: Z důvodu vaší bezpečnosti: Po přidání příchutě perlivou vodu **NIKDY** znovu nepoužívejte ve výrobku perlivé vody.

PŘI PŘÍPRAVĚ PERLIVÉ VODY SE VE VODĚ OBJEVUJÍ MALÉ KOUSKY LEDU:

K tomu může dojít v případě, kdy použijete příliš studenou vodu. Zkraťte dobu trvání každého stisku tlačítka, až se led přestane tvořit. V opačném případě může tvorba ledu ovlivnit přípravu perlivé vody. Vzniklý led jednoduše roztaje.

Pokud problém přetrvává nebo není výše uveden, obraťte se na místní zákaznickou podporu nebo navštivte www.sodastream.com a zvolte svůj stát.

CZ ZÁRUČNÍ PODMÍNKY

Prodávající poskytuje kupujícímu na výrobek záruku v trvání dva (2) roky od převzetí výrobku kupujícím. Záruka se poskytuje za dále uvedených podmínek. Záruka se vztahuje pouze na nové spotřební zboží prodané spotřebiteli pro běžné domácí použití. Práva z odpovědnosti za vady (reklamaci) může kupující uplatnit buď u prodávajícího, u kterého byl výrobek zakoupen nebo v níže uvedeném autorizovaném servisu. Kupující je povinen reklamaci uplatnit bez zbytečného odkladu, aby nedocházelo ke zhoršení vady, nejpozději však do konce záruční doby. Kupující je povinen poskytnout při reklamaci součinnost nutnou pro ověření existence reklamované vady. Do reklamačního řízení se přijímá pouze kompletní a z důvodů dodržení hygienických předpisů neznečištěný výrobek. V případě oprávněné reklamace se záruční doba prodlužuje o dobu od okamžiku uplatnění reklamace do okamžiku převzetí opraveného výrobku kupujícím nebo okamžiku, kdy je kupující po skončení opravy povinen výrobek převzít. Kupující je povinen prokázat svá práva reklamovat (doklad o zakoupení výrobku, záruční list, doklad o uvedení výrobku do provozu).

Záruka se nevztahuje zejména na:

- Vady, na které byla poskytnuta sleva.
- Opotřebením a poškozením vzniklé běžným užíváním výrobku.
- Poškození výrobku v důsledku neodborné či nesprávné instalace, použití výrobku v rozporu s návodem k použití, platnými právními předpisy a obecně známými a obvyklými způsoby používání, v důsledku použití výrobku k jinému účelu, než ke kterému je určen.
- Poškození výrobku v důsledku zanedbané nebo nesprávné údržby.
- Poškození výrobku způsobené jeho znečištěním, nehodou a zásahem vyšší moci (živelná událost, požár, vniknutí vody).
- Mechanické poškození výrobku (např. ulomení knoflíku, pád).
- Poškození, úpravu nebo jiný zásah do výrobku provedený neoprávněnou nebo neautorizovanou osobou (servisem).
- Případy, kdy kupující při reklamaci neprokáže oprávněnost svých práv (kdy a kde reklamovaný výrobek zakoupil).
- Případy, kdy se údaje v předložených dokladech liší od údajů uvedených na výrobku.

- Případy, kdy reklamovaný výrobek nelze ztotožnit s výrobkem uvedeným v dokladech, kterými kupující prokazuje svá práva reklamovat (např. poškození výrobního čísla nebo záruční plomba přístroje, přepisované údaje v dokladech).
- Poškození z důvodu použití jiných tekutin ve výrobníku perlivé vody, než je voda.
- Poškození v důsledku používání bombiček nebo nápojových lahví jiných, než schválených společností Sodastream pro použití u vašeho modelu výrobníku perlivé vody.
- Poškození v důsledku používání výrobníku perlivé vody s redukčním ventilem.
- Poškození z důvodu použití nápojové lahve s prošlou dobou.
- Nápojové lahve a bombičky.
- Hrubé zacházení, nesprávné použití, úpravu výrobníku perlivé vody nebo na jeho komerční využití.

Gestor servisu v ČR:

FAST ČR, a.s., Černokostelecká 1621, 251 01 Říčany; tel: 323 204 120

FAST ČR, a.s., Cejl 31, 602 00 Brno; tel: 531 010 295

BOMBIČKY SODASTREAM

Váš výrobek perlivé vody byl navržen pro provoz s bombičkou CO₂ SodaStream. Použití jiných CO₂ bombiček se nedoporučuje, protože nemusí být kompatibilní s tímto výrobníkem perlivé vody SodaStream. Na škody vzniklé v důsledku použití jiné než SodaStream bombičky se nevztahuje záruka. Bombička SodaStream s náplní CO₂ plynu je poskytována na základě smlouvy o užívání. Tato smlouva o užívání vám umožní vyměnit prázdnou bombičku za plnou pouze za cenu plynu u autorizovaného prodejce SodaStream. Seznam místních prodejců a informace o způsobu výměny bombiček najdete na stránce www.sodastream.com po zadání vašeho státu.

POZÁRUČNÍ SERVIS

Pokud SodaStream nebo jeho autorizovaný zástupce dojde ke zjištění, že závada či porucha na přístroji není krytá zárukou, SodaStream přístroj opraví pouze na základě uhrazení stanovené ceny opravy.

USTANOVENÍ A PODMÍNKY

Veškeré nároky, stížnosti, žádosti na posouzení nebo právní žaloby vznesené za těchto podmínek vztahující se nějakým způsobem na váš výrobek perlivé vody se budou řídit a vykládat v souladu s místními zákony země, ve které byl výrobek perlivé vody SodaStream zakoupen.

SKLENĚNÉ LAHVE PRO VÝROBNÍKY PERLIVÉ VODY

Váš výrobek perlivé vody je konstruován pro provoz s vhodnou skleněnou lahví SodaStream. Na škody vzniklé v důsledku použití jiné, než vhodné skleněné lahve SodaStream, se nevztahuje záruka. Před každým použitím zkontrolujte, zda není skleněná lahev prasklá, nalomená nebo jinak poškozená. Neprodleně ji zlikvidujte a nahradte novou.

POKYNY PRO LIKVIDACI VÝROBKŮ

Prosíme o odevzdání prasklých, nalomených nebo poškozených skleněných lahví k recyklaci v souladu s místními zákony. Obaly, ve kterých jste produkty

SodaStream zakoupili, jsou vyrobeny z recyklovatelných materiálů. Ohledně dalších informací týkajících se recyklace kontaktujte místní úřady.

TECHNICKÉ PARAMETRY VÝROBNÍKŮ PERLIVÉ VODY SODASTREAM:

Maximální provozní tlak: 145 psi/10 bar

Maximální přípustná provozní teplota: 40 °C / 104 °F

Pro získání kontaktních údajů na místní zákaznický servis společnosti SodaStream navštivte www.sodastream.com a vyberte svou zemi.

SODASTREAM je registrovaná ochranná známka společnosti Soda-Club (CO2) SA nebo jejích dceřiných společností.

DOVOZCE PRO CZ, SK a HU:

FAST ČR, a.s.

Černokostelecká 1621

251 01 Říčany u Prahy, CZ

zákaznická infolinka:

+420 730 840 480

E-mail: info@sodastream.cz

www.sodastream.cz

DISTRIBÚTOR PRE SR:

FAST Plus s.r.o.

Na Pántoch18

83106 Bratislava, SK

zákaznícka linka:

+421 850 002 003

E-mail: info@sodastream.sk

www.sodastream.sk

MAGYARORSZÁGON FORGALMAZZA

FAST Hungary Kft.

H-2045, Dulácska utca 1/a,

Törökbálint, HU

Tel: +36 23 330-830

E-mail: info@sodastream.hu

www.sodastream.hu